



キク編



病害虫注意報
2012年1月作成

※農薬の使用はラベルの記載に従ってください。



暖房機の設定温度を下げると、多湿になり葉が濡れた状態になって、白さび病が発生しやすくなります！昨年は白さび病が大発生したので、今年も天気気に気をつけながら、本圃、親株ともにしっかり防除を行いましょう！

※地域の防除事例を基に作成しています（輪菊栽培）。品種、栽培条件によっては葉害が発生する場合がありますので、ご注意ください。さらに、展着剤、葉面散布剤などを加用する場合も、ご注意ください。

今月のおすすめローテーション

	白さび病 うどんこ病	アンビルフロアブル	1000倍	発病初期／7回
	ナミハダニ	マイトコーネフロアブル	1000倍	開花前／1回
	アブラムシ類 アザミウマ類 ハモグリハエ類 カメムシ類	ダントツ水溶剤	2000～4000倍	発生初期／4回 <small>※アザミウマ類は2000倍、アブラムシ類は4000倍</small>
	白さび病	ラリー乳剤	3000倍	発病初期／5回
	ハダニ類	スターマイトフロアブル	2000倍	発生初期／1回
	ミナキイロ アザミウマ ママハモグリハエ	カスケード乳剤	2000倍	—／3回
白さび病 うどんこ病 アブラムシ類	ピリカット乳剤	1000倍	発病初期／6回 <small>※うどんこ病は2000倍</small>	
白さび病	コロナフロアブル	800倍	—／—	
白さび病 アブラムシ類 アザミウマ類 ハモグリハエ類	ハチハチ乳剤	1000倍	発生初期／4回	

冬に下葉が枯れ上がる・・・こんな症状が発生していませんか？そんな時はご相談ください。

症状

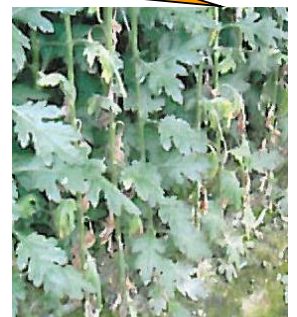
- ・生育が悪くなり、下葉から黄化して片側の葉だけ枯れてゆっくりと上位葉まで及ぶ。
- ・発蕾期以降に病徴がわかりやすくなり、維管束の褐変はあまりない。
- ↑
・植物にストレスのかかるステージ＋低温で発生しやすい！

原因

- ・土壌中に病原菌がいる。（過去に発生した事がある圃場は要注意！）
- ・親株が感染していて、苗で持ち込んだ。

対策

土壌病害なので、基本的には**土壌消毒**（ピクリン、バスアミドなど）を行わなければいけません。低温期にはガス抜きに時間がかかるため、夏場に忘れずに行いましょう！



半身萎凋病
菌名：Verticillium dahliae

登録変更

12月14日付けで登録変更になりました。

ビーナイン水溶剤 ビーナイン顆粒水溶剤 キクエモン

密閉された空間以外でのダミノジット剤の使用は禁止されます！
よって、**[露地栽培]**、**[ネットハウス栽培]**、**[雨よけ施設栽培]**などでのダミノジット剤は使用不可となります。
また、施設栽培の場合でも、**ダミノジット剤散布時は必ずサイドや天窓は閉じてください。**

◆◆ 新年のご挨拶 ◆◆

あけまして
おめでとう
ございます。

本年も皆様の作物の健康をお守りするため、病害虫や農業に関する情報をお届けしますので、今後ともよろしく願い致します。

